



Asociación Naturalista "Baixo Miño"

EFECTOS DO

PICUDO VERMELLO

(Rhynchophorus ferrugineus)

NAS PALMEIRAS DA GUARDA

(Pontevedra)



© Agustín Ferreira Lorenzo, 2018

© ANABAM, 2018



Apdo. 59

36780 A



GUARDA (Po)

Contacto: ANABAM

Correo electrónico:

Páxina web:

DL VG 773-2018



Este traballo foi subvencionado parcialmente polo Concello da Guarda, con arranxo á convocatoria de subvencións do ano 2018.

Decembro, 2018



Asociación Naturalista "Baixo Miño"

EFFECTOS DO
PICUDO VERMELLO
(Rhynchophorus ferrugineus)
NAS PALMEIRAS DA GUARDA
(Pontevedra)

Revisión: Noé Ferreira Rodríguez

M^a Consuelo González de Dios

Manuel Ángel Pombal Diego



Con este traballo sobre as palmeiras da Guarda preténdese deixar constancia dos efectos do picudo vermello sobre as mesmas. O informe abarca catro anos, dende o outono do ano 2014 (primeira cita da presenza do picudo na Guarda), ata o outono do 2018.

O primeiro que nos propuxemos foi, como pescudar cantas palmeiras había na Guarda antes da chegada do picudo e onde se atopaban. Para conseguir gran parte desta información seguimos dous camiños: por unha banda utilizamos as imaxes do Google Maps e do CNIG (Centro Nacional de Información Geográfica), e por outra banda percorremos practica-

mente tódalas rúas guardesas para obter datos *in situ*, incluídas fotografías. Finalmente, xa na última etapa, cando os datos eran definitivos, procedemos a realizar algunhas entrevistas a propietarios de palmeiras, sobre todo daquelas que foron sometidas a tratamento, para que nos contaran de primeira man ás súas impresións.

Nun mundo globalizado, onde as mercadorías xa non teñen barreiras e os desprazamentos de largas distancias, de países afastados, se realizan en cuestión de horas, casos como o do picudo han ser cada vez máis comúns polo que as invasións biolóxicas estarán, están xa, á orde do día.

En todo o municipio guardés foron escasas as palmeiras tratadas. Agás algunha excepción, na maior parte dos casos os resultados acadados foron practicamente nulos, pode deberse isto a non cumprir os prazos no tratamento efectuado nas mesmas. Aínda que había un protocolo establecido pola Xunta de Galicia, este, en xeral, non se cumpriu nin pola administración local nin polos particulares. Tampouco estraña este comportamento dado o desembolso económico que supuña loitar contra o escaravello. Ademais de ser prolongado no tempo e do custe que supuña o tratamento, os resultados eran incertos, polo que a maior parte das palmeiras non se lles prestou os coitados necesarios, o resultado final, pois non podía ser moi positivo.

O máis lamentable foi a perda das palmeiras históricas, con preto de cen anos de vida.

Resumimos a continuación os datos recompilados ao longo dos catro anos de seguimento. Todos estes datos están referidos á especie *Phoenix canariensis* (palmeira de Canarias) que ata o momento foi a única atacada polo picudo vermello.



Fig. 1

De nome científico *Cerambyx cerambyx*, é un escaravello orixinario de Asia. En España detectouse por primeira vez no ano 1994 en Almuñécar (Granada). Para Galicia os primeiros datos corresponden ao ano 2013, cando se observou en Gondomar (Pontevedra). Un ano despois, ANA-BAM, a través do autor deste informe, detéctao na Guarda.

O escaravello ten unha lonxitude



Fig. 2



Fig. 3

media duns 3 cm., e cor vermella, de aí o seu nome. Pertence á orde coleóptera, familia curculionidae. A larva, é de cor abrancazada que logo pasa a amarelenta (Fig.4), podendo chegar aos seis cm. de lonxitude; esta constrúe unha cápsula (Fig.5) no interior da palmeira coas fibras da mesma. Nesa cápsula, vai sufrir a metamorfose para converterse en insecto adulto ao cabo dunhas catro semanas, aínda que pode chegar a esta fase moito antes, dependendo das condicións meteorolóxicas. (Fig.6). Na mesma palmeira estes insectos coincidirán nas súas diferentes fases, e é que mentres teñan alimento non necesitan desprazarse. Tamén, o número de individuos pode sobrepasar os 200 exemplares na mesma palmeira.

No Baixo Miño as palmeiras máis afectadas son as palmeiras de Canarias xa que tamén son as que predominan. Porén na medida que estas vaian secando, é máis que probable que vaian na procura doutras especies, como pode ser a datileira.



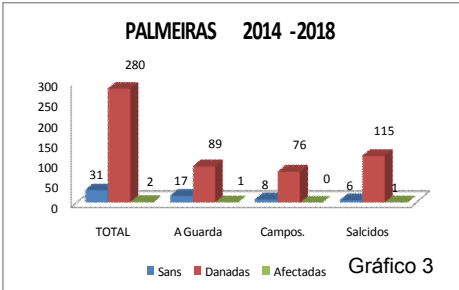
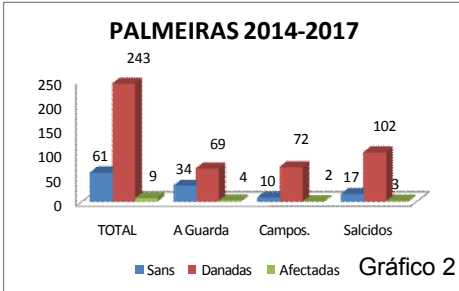
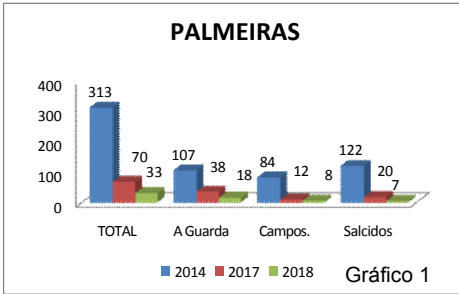
Fig. 5



Fig. 6



Fig. 4



Nota: Campos.= Camposancos

No ano 2014 comezan no Baixo Miño a verse os primeiros exemplares afectados polo picudo vermello (*Rhynchophorus ferrugineus*), pero, tanto na beira portuguesa, como no Val Miñor, concretamente en Nigrán (IES Proval) xa se detectara a súa presenza un ano antes. En España, este insecto aparece por primeira vez no ano 1994, en Granada. ANABAM rexistra os primeiros datos dunha palmeira atacada en Tomiño, o 26 de xuño de 2015¹. Tamén se observou outra palmeira afectada no Pazo “El Pilar”, en Tui¹. Na Guarda, os datos son de 2014, como xa se deixou constancia anteriormente.

Consideramos que o punto de entrada na bisbarra do Baixo Miño puido producirse a través da fronteira portuguesa, xa que nesa beira o número de palmeiras afectadas ao longo da marxe fluvial do Miño, estrada EN Valença-Caminha, era moi patente². A única barreira existente entre as dúas ribeiras sería precisamente o río Miño, mais, para estes insectos, que poden voar doadamente varios quilómetros, non supón impedimento algún.

Ecologicamente, no Baixo Miño en xeral e na Guarda en particular, as palmeiras carecen de valor algún, porén, son refuxio para varias especies de aves urbanas, fundamentalmente pardais así como

para a cotorra de Arxentina, que teñen nelas o seu principal nicho. Podemos dicir que o único valor que posúen é o ornamental, agás algunhas excepcións no que ademais teñen tamén un valor cultural, patrimonial, máis que nada por que representan un período da vida local relacionada coa emigración a América. Son as palmeiras centenarias, ou case que centenarias, situadas en puntos moi concretos. Na Guarda estas palmeiras eran catro exemplares que se achaban nos seguintes lugares:

Alameda da Guarda.....	1
Castelo de Santa Cruz.....	2
Chalé de Celso Vicente Trigo no inicio do Coruto.....	1

Ningunha destas catro palmeiras “históricas” conseguiu sobrevivir ao paso inexorable do picudo vermello e hoxe só quedan testemuñas da súa presenza a través das fotografías obtidas no seu momento, ou o tronco (estipe) dalgunhas.

A maior parte das palmeiras guardesas eran exemplares de menos de 30 anos, polo que, como xa se comentou, eran simples elementos decorativos das novas construcións tipo chalés ou de ornamentación de xardíns públicos.

Bastantes destas palmeiras formaban núcleos de varios exemplares moi próximos entre si, o que, evidentemente, tamén favoreceu unha máis fácil e rápida propagación. Destacamos catro puntos de máxima concentración:

con 22 palmeiras ata o 2014, e con soamente 7 exemplares no momento da redacción deste traballo (novembro, 2018), todas elas de poucos anos e dunha altura que non supera por termo medio os catro metros.

, onde se distribuían 12 exemplares, dos que hoxe non queda ningún san, manténdose en pe os troncos dalgunhas delas.

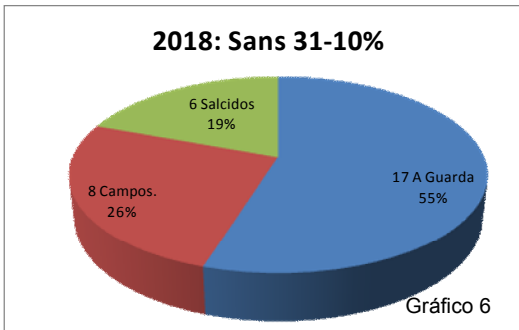
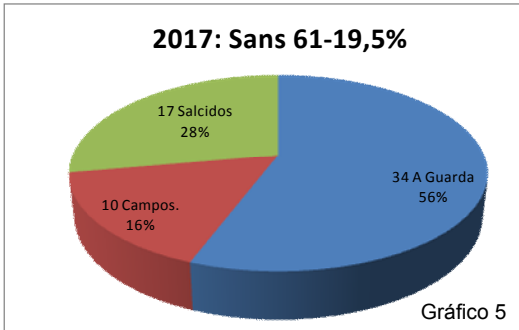
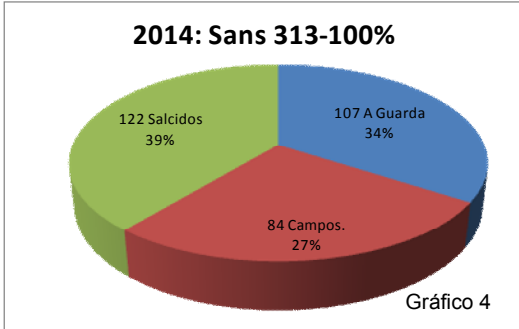
, particularmente as fincas denominadas de D. Eloy e de César Vicente, contabilizándose na zona un total de 17 palmeiras, das que nestes intres soamente hai tres aparentemente sans.

, estrada na saída da Guarda dirección Baiona, contabilizábanse oito exemplares, hoxe non existe ningún.

fronte á zona escolar, contabilizábanse dez palmeiras, non quedando en pe ningunha delas.

Ademais de todo o anterior, existían varias fincas, e mesmo algún frontal de comercio, no que se chegaban contabilizar ata cinco ou seis exemplares, como acontecía no barrio de Rosentes, na Guía, no comercio/taller da Renault (A Gándara) ou no Centro de Saúde.

O ano 2014 marca un antes e un despois na historia das palmeiras do concello da Guarda. Segundo o censo realizado por nós, había por entón 313 exemplares de **(Phoenix**



Nota: Campos.= Camposancos

canariensis), repartidos polas tres parroquias que forman este municipio. Polo número de palmeiras, Salcidos ocupaba o primeiro posto, seguido da Guarda e a continuación Camposancos (Gráfico 1). Evidentemente, ata ese ano tódalas palmeiras estaban sans e a preocupación para a súa conservación non existía.

A partir do citado ano, fai a súa aparición un insecto de orixe asiática denominado , pola cor que ten, ou

(*Rhinchophorus ferrugineus*; Fig. 1), que un ano antes fora detectado por primeira vez en Galicia, precisamente nun concello próximo, Gondomar. Este escaravello ataca ás palmeiras polo que, unha vez presente na bisbarra, estas dificilmente ían escapar del.

A aparición do picudo tornouse letal para as palmeiras. Por empezar, tres anos despois de ter observado o primeiro exemplar afectado, a porcentaxe e número de exemplares sans en cada parroquia mudou radicalmente con respecto ao ano de referencia, o 2014. No 2017, a parroquia de Salcidos pasa a ocupar o segundo posto en canto ao número de palmeiras, mentres que a da Guarda acaparaba o maior número de exemplares, dobrando o número dos existentes nas parroquias de Salcidos e Camposancos xuntos (Gráfico 2). O descenso foi tan grande que practicamente o 80% das palmeiras existentes ata entón quedaron danadas irreversiblemente. Nada menos que 252 exemplares tiveron que ser cortados ou quedaba deles unicamente o tronco e as follas secas; algúns mesmo foran tratados previamente, pero de pouco valeu porque, agás algunhas excepcións, a maioría tamén sucumbiron.

Mais a cousa non paraba nese ano, senón que todo seguía igual, a ritmo acelerado. No ano 2018, den-

2014-2017: Danadas 243-77,5

%

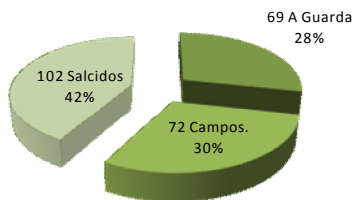


Gráfico 7

2014 -2018: Danadas 280 -89,5,5 %

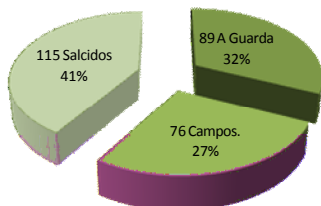


Gráfico 9

2018: Danadas 37-53,5%

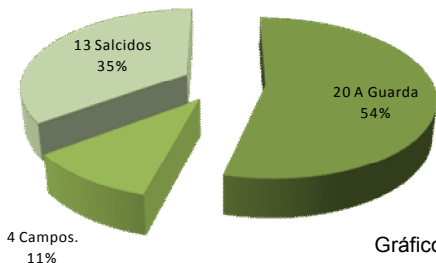


Gráfico 8

Nota: Campos.= Camposancos

de setembro ata mediados de novembro, realizamos un novo censo en toda A Guarda para coñecer como actuara o picudo nun ano sobre as poucas palmeiras que xa quedaban. Das 70 palmeiras que chegaron a finais do 2017, entre as sans e as afectadas, sobrevivían no 2018 unicamente 33 exemplares, dous deles xa afectados, ou sexa, a metade, ou o que é o mesmo, un 10% das que había catro anos antes (2014). Salcidos, que por aquel entón ocupaba o primeiro posto en número de exemplares, pasou a ser o último, e das 122 palmeiras que tiña inicialmente, quedou neste ano 2018 con unicamente 6 exemplares, ou sexa, case que un 5% do seu potencial inicial.

A primeira palmeira da que temos constancia do ataque do escaravello corresponde a un exemplar situado no parque infantil do Pescador, no barrio mariñeiro guardés. Acontecía o feito no verán do ano 2014, porén, aínda non se sabía moito do tema, lembremos que as primeiras informacións do mesmo correspondían a un ano antes, polo que o concello simplemente se limitou a cortar o exemplar polo perigo que entrañaba a caída das follas sobre os transeúntes ou sobre os nenos que xogaban no parque e trasladalo para a súa destrución.

A observación do segundo exemplar acontecía tamén no verán dese mesmo ano, correspondía a unha palmeira situada nunha finca particular, na entrada de Campo-

sancos, no lugar coñecido popularmente como “transformador” (Fig. 2). Con este segundo exemplar espertou en nós o interese polo ataque do escaravello sobre as palmeiras da bisbarra baixomiño-ta, e levamos a cabo un seguimento das mesmas.

Os letais e rápidos efectos do picudo vermello non tardaron demasiado en verse. Dende a aparición do primeiro caso ata o ano 2017, isto é, en tres anos, 243 palmeiras sucumbiron e outras 9 presentaban serios síntomas do ataque do picudo. A parroquia de Salcidos levaba a palma en canto ao número de palmeiras afectadas. Así que, das 313 palmeiras contabilizadas en todo o termo municipal da Guarda, unicamente 61 palmeiras resistían ao imparable ataque do escaravello despois de tres anos da súa aparición.

Entre primeiros de setembro e mediados de novembro do ano 2018, ou sexa, un ano despois da nosa última recollida de datos, levamos a cabo un novo censo de palmeiras nas tres parroquias guardesas. O resultado foi, como non podía ser doutro xeito, o esperado, e o número de palmeiras volveu diminuír de xeito drástico. Das 70 palmeiras que en mellores ou peores circunstancias quedaron un ano antes, contando as que presentaban síntomas e as sans, quedaron danadas irreversiblemente 37 e 2 máis presentaban síntomas que, evidentemente, en cuestión de semanas acabarán engrosando a listaxe das palmeiras danadas. No momento da redacción deste informe, finais de novembro de 2018, 31 aínda presentan bo aspecto, e algunha delas víase que estaba sendo tratada. Neste último ano, a parroquia da Guarda foi

a que máis sufriu o ataque, con máis do 50 % das palmeiras que había no 2017 danadas, cousa que non sorprende se temos en conta que tamén era a que contaba con maior número de exemplares nese ano, superando ás das outras dúas parroquias xuntas, polo que o picudo tiña máis doado o acceso ás mesmas. Dos datos anteriores observamos que o 50 % da totalidade das palmeiras que quedaron no último ano foron atacadas e danadas irreversiblemente polo escaravello.

O tratamento das palmeiras non é barato que digamos e o resultado final, mesmo incerto, por non dicir abertamente, escaso ou nulo na maior parte das tratadas. O custe medio está entre 60-80 euros por palmeira cada tres meses, ou sexa, entre 240 e 320 euros/ano. Falamos con varios propietario/as, e unha delas, que contaba con seis palmeiras na súa finca (1.800 euros/ano), levaba dous anos tratándoas. Inicialmente parecía que o tratamento daba resultado, porén, a cousa comezou cambiar e das seis, tres xa quedaron afectadas irreversiblemente no terceiro ano. Garantías, pois, poucas. Outro problema xurde coa eliminación dos exemplares irrecuperables ou cos que non se quere tratar polo custoso que resulta. Moitas das palmeiras quedan na mesma finca e soamente se procede a cortarlle as follas para evitar accidentes. O motivo é, novamente, o prezo. Talar e eliminar (soterrar ou triturar) unha palmeira está entre os 400 e os 1.000 euros, cantidades verdadeiramente desorbitantes para moitos petos. Por este motivo, a maior parte dos propietarios decídense por deixar as palmeiras onde estaban e, en consecuencia, os escaravellos acabarán abandonándoa cando xa non teñan alimento para ir na procura doutra. A

administración tamén segue estas mesmas pautas, e moitas das palmeiras de responsabilidade municipal tamén acaban por se deixar no mesmo lugar onde estaban, eliminando unicamente as follas para evitar posibles accidentes. No caso das palmeiras que son responsabilidade do concello da Guarda, realizar tratamentos preventivos e eliminar aqueles exemplares que xa están danados, seguindo o protocolo estipulado, podería supoñer un desembolso superior aos 10.000 euros/ano ás arcas municipais.

Das dezasete palmeiras, cinco de propiedade municipal e doce de propie-

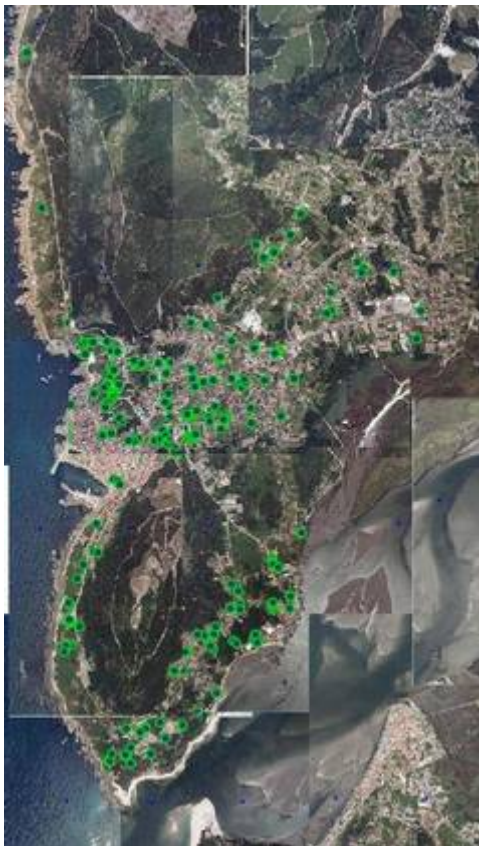
dade privada, que temos coñecemento de que foron obxecto dalgún tipo de tratamento por diferentes empresas, unicamente sobreviven cinco exemplares.

Diante deste panorama, pódese dicir que, en xeral, non se combateu pola maioría da poboación ao picudo agás, como acabamos de ver, uns poucos casos illados. Os remedios subministrados non foron en xeral eficaces, ben porque o picudo foi resistente aos mesmos ou ben por que non foron dados en condicións axeitadas. Tal vez a inexperiencia tamén xogou a favor deste insecto. En definitiva, tal e como expuxemos, as palmeiras só teñen un valor

Cadro resumo das palmeiras do termo municipal da Guarda

			69	4		20	1	
			72	2		4	0	
			102	3		13	1	

Considéranse aquelas palmeiras que presentan signos evidentes de estar atacadas polo picudo. Nalgúns casos estas palmeiras poderían ser recuperadas, cando o dano aínda non é xeneralizado, porén ditas palmeiras déixanse sen ser sometidas a tratamento algún.



O efecto do picudo vermello sobre as palmeiras guardesas queda perfectamente reflectido nestas fotografías nas que se amosa a súa distribución antes (2014) e despois (2018) do letal ataque do escaravello. Os 313 exemplares que había no 2014 distribuíanse amplamente por todo o territorio, agás no centro urbano guardés. Na actualidade, os poucos exemplares que quedan, 31 (un 10% dos que había inicialmente), áchanse fundamentalmente na parroquia da Guarda, a cal duplica en número os de Camposancos e Salcidos



Na Alameda guardesa ademais da palmeira de Canarias atopamos un único exemplar doutra palmeira a (*Phoenix dactylifera*), posiblemente a máis escasa das palmáceas que haxa nesta localidade. Ata o de agora non vemos síntomas do ataque do picudo na mesma, pero non se pode descartar que, a medida que desaparezan as palmeiras de Canarias, sexan as desta especie as que continúen polo mesmo camiño que aquelas, pois son tamén das preferidas por este insecto.









Imaxes de catro das seis palmeiras que se podían ver no entorno do centro de saúde local no mes de outubro do ano 2015. No exemplar da esquerda xa se apreciaban os primeiros síntomas do ataque do picudo. Non tardaría moito tempo en ter que ser eliminada.



A segunda fotografía corresponde ao mes de setembro do ano 2018. Xa só quedaba unha palmeira e o tronco doutra. As demais foran eliminadas tras sufrir o ataque irreversible do escaravello.



A terceira fotografía corresponde ao mes de outubro tamén do ano 2018, ou sexa, só transcorrera un mes dende a fotografía anterior a esta. Con esta serie de fotografías vese que o picudo vermello ademais de ser letal, a súa actuación é rápida e inexorable.

Ningunha das seis palmeiras que había arredor do centro sanitario foran tratadas nin antes, nin cando apareceron os síntomas.





Cotorra de Argentina construíndo, ou reparando, un dos niños na finca de Celso Vicente, no Coruto, xustamente na palmeira “histórica” que alí había. A fotografía é do ano 2009, cando aínda non se tiña a máis mínima información de que o picudo chegaría a arrasar ás palmeiras non só da Guarda, senón de todo o Baixo Miño galego-portugués.

A (*Myiopsitta monachus*), é unha especie exótica que chegou ao Baixo Miño a finais da década dos oitenta do século pasado, probablemente a partir de exemplares que escaparon do seu cativerio. O municipio da Guarda é o único dos do Baixo Miño que conta con esta especie. Esta ave móvese fundamentalmente polo entorno próximo a Alameda guardesa, desprazándose, en maior ou menor medida, polos arredores da mesma.

Na palmeira histórica da Alameda así como na da finca de Celso Vicente, este loro tiña algúns dos seus niños. O resto

das palmeiras eran utilizadas como durmideiros ou zonas de descanso. Esperábamos que a presenza das cotorras supuxese un handicap na hora de establecerse o picudo nelas e por iso tiñamos certas esperanzas de que estas palmeiras “históricas” puidesen evitar o ataque do escaravello. As expectativas víronse truncadas cando observamos os primeiros síntomas do ataque na palmeira do Coruto que acabaría por sucumbir pouco tempo despois. O mesmo lle ocorreu á palmeira da Alameda guardesa, e moito nos tememos que lle sucederá outro tanto a única palmeira de Canarias que queda nese recinto.





é unha entidade ecoloxista e naturalista que traballa na bisbarra galego-portuguesa do Baixo Miño. A parte galega está formada polos concellos de Tui, Tomiño, O Rosal, A Guarda e Oia. No que respecta á beira portuguesa, incluímos Valença do Minho, Vila Nova de Cerveira, Caminha e a feligresía de Afife, si ben o campo de actuación desta asociación soamente abrangue ata a estrada EN 13 de Valença ata Afife.

Para desenvolver as nosas accións baseámonos no , , , e do patrimonio natural da citada bisbarra, ademais da .

Para conseguir os fins que perseguimos, levamos a cabo , , , etc.

Os fondos necesarios para desenvolver as diferentes accións se conseguen polos aportes dos socios, donativos e subvencións.

As actividades e posta en funcionamento de poden desenvolverse grazas ao labor altruísta do voluntariado que dedica parte do seu tempo libre a esta asociación.

A colaboración cidadá é fundamental para conseguir os fins, que van enfocadas cara ao patrimonio natural. Por iso, precisamos a axuda de tódalas persoas que queiran colaborar por un Baixo Miño natural. Se ti es unha desas persoas que desexa botarnos unha man, podes facelo de varios xeitos:

- Asociándote.
- Sendo voluntario.
- Por medio de donativos.

Sen a túa axuda, resulta máis difícil protexer a natureza.

!!!

!!!!

